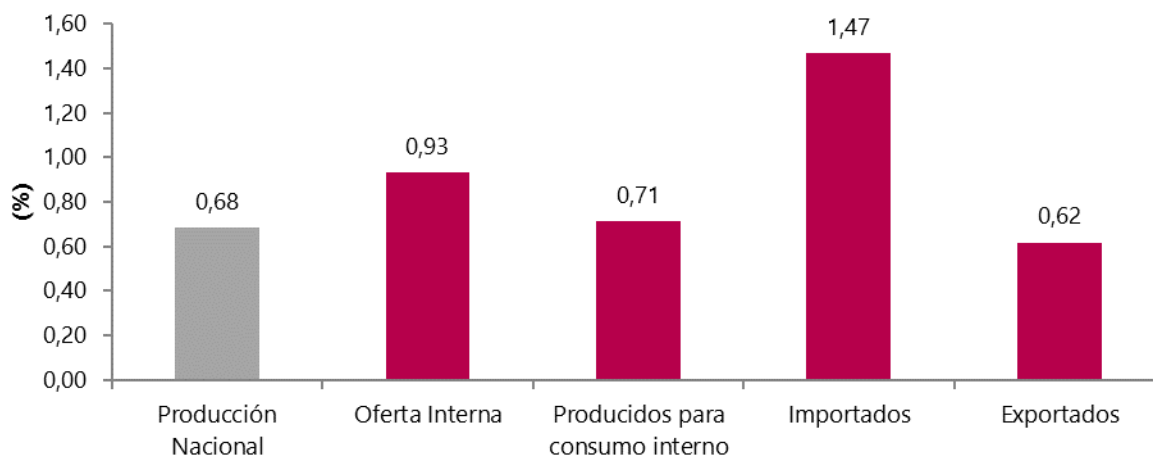


# Índice de Precios del Productor (IPP)

## Septiembre 2022<sup>pr</sup>

**Gráfico 1. Variación mensual de los índices del IPP**  
**Septiembre 2022<sup>pr</sup>**



**Fuente:** DANE-IPP

**Nota:** La diferencia en el cálculo de las variables, obedece al sistema de aproximación en el nivel de dígitos trabajados en el índice.

- Introducción
- Resultados del IPP de Producción Nacional de septiembre de 2022
- Variaciones mensuales del Índice de Precios de Oferta Interna
- Variaciones mensuales por procedencias
- Variación mensual de los bienes finales
- Variación mensual por uso o destino económico – CUODE
- Ficha Metodológica
- Glosario

## Introducción

El Índice de Precios del Productor (IPP) es un indicador económico que presenta la variación promedio de precios de una canasta de bienes representativa de la producción nacional e importaciones.

El objetivo del índice es hacer parte de un conjunto de herramientas para el análisis de coyuntura, en particular, para la detección de canales de transmisión inflacionarios, de manera que permite estudiar el comportamiento de los precios de los productos desde el momento en que ellos ingresan a los canales de comercialización.

El cálculo del IPP se inició en el año 1990 en el Banco de la República. Este indicador tenía como propósito general elaborar un conjunto de índices para medir los cambios en los precios de una canasta de bienes representativa de la oferta interna de la economía, en la primera etapa de comercialización.

A partir del 2007 el DANE asume la elaboración del índice con el objetivo institucional de dar continuidad a las cifras, implementando las técnicas requeridas y definidas por los lineamientos internacionales sobre la materia. Entre ellas se encuentran: el garantizar la actualización y ampliación de la estructura de las ponderaciones; contar con la infraestructura para la recolección de información de manera masiva; tener los directorios propios actualizados de las empresas del país con información para su ubicación y nivel de producción, así como, personal de campo especializado y el mandato normativo que permite asegurar la solicitud de información, garantizando la reserva estadística.

A partir del año 2015, se publicó el rediseño del IPP que corresponde a la más reciente revisión del indicador y que refiere entre otras, el cálculo y difusión del Índice de la Producción Nacional, que incluye los bienes producidos en el país, sin importar su destino (exportaciones o consumo interno).

Teniendo en cuenta los ajustes de la información reportada por algunas de las fuentes después de la ejecución del proceso estadístico que permite el cálculo del IPP, los resultados presentados a partir de enero de 2021 son generados con carácter provisional, por lo que son susceptibles de revisión hasta un mes posterior de su difusión.

La publicación de resultados en versión provisional hace parte del conjunto de lineamientos metodológicos definidos por la experiencia internacional compilada en el Manual del IPP (Producer Price Index Manual; 2004), relacionada con la recepción de ajustes de la información reportada por las fuentes dentro del proceso estadístico.

# 1. Resultados del mes de septiembre del IPP de Producción Nacional

## 1.1 Comportamiento mensual del Índice de Precios del Productor (IPP) de la Producción Nacional, según componentes

El IPP de la producción nacional, en septiembre de 2022 presentó una variación de 0,68% respecto a agosto de 2022.

**Tabla 1. IPP Producción Nacional**  
**Variación mensual**  
**Septiembre 2022<sup>Pr</sup>**

Índice	Variación % Septiembre		Diferencia Puntos Porcentuales
	2021	2022	
	Sep 2021 / Ago 2021	Sep 2022 / Ago 2022	
Total Producción Nacional*	1,30	0,68	-0,62
Producidos para consumo interno	1,11	0,71	-0,40
Exportados	1,76	0,62	-1,14

**Fuente:** DANE-IPP

\*Este índice inició su publicación a partir de enero de 2015.

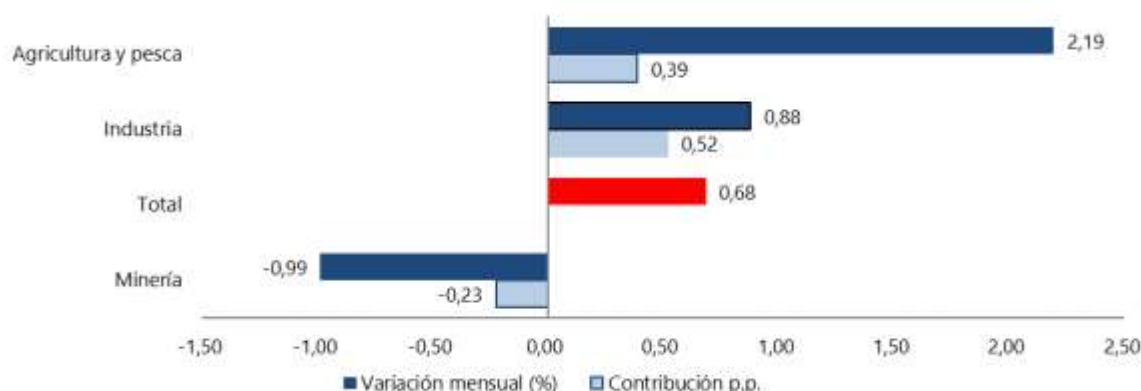
**Nota:** La diferencia en el cálculo de las variables, obedece al sistema de aproximación en el nivel de dígitos trabajados en el índice.

## 1.2 Comportamiento de la variación mensual del IPP de Producción Nacional, según secciones de la Clasificación Internacional Industrial Uniforme adaptada para Colombia – CIIU Rev.4.0

En septiembre de 2022, los sectores de Agricultura, ganadería, silvicultura, caza y pesca (2,19%) e Industrias manufactureras (0,88%) presentaron variaciones superiores a la media (0,68%), mientras que el sector de Explotación de minas y canteras (-0,99%) fue el único que registró una variación negativa<sup>1</sup>.

<sup>1</sup> De ahora en adelante los sectores se denominarán Minería, Industria y Agricultura, ganadería y pesca.

**Gráfico 2. Variación mensual del IPP de Producción Nacional por secciones CIIU Rev.4.0 A.C**  
**Septiembre 2022<sup>Pr</sup>**



**Fuente:** DANE-IPP

**Nota:** La diferencia en el cálculo de las variables, obedece al sistema de aproximación en el nivel de dígitos trabajados en el índice.

## 1.3 Variación y contribución mensual de las subclases según Clasificación Central de Productos adaptada para Colombia – CPC Rev.2.0

Las subclases CPC que se destacaron por su contribución positiva en el mes, fueron: Hulla, sin aglomerar (7,44%), Hortalizas de raíz, bulbosas y tuberosas (8,12%) y Café trillado o verde (3,18%), que en conjunto aportaron 0,61 puntos porcentuales a la variación del Índice de Precios de la Producción Nacional.

En contraste, las principales contribuciones negativas a la variación correspondieron a las siguientes subclases CPC: Aceites de petróleo y aceites obtenidos de minerales bituminosos, crudos (-4,89%), Hortalizas de hoja o de tallo (-8,28%) y Plátanos (-2,45%), que en conjunto restaron 0,78 puntos porcentuales a la variación del Índice de Precios de la Producción Nacional.

**Tabla 2. Variación mensual del Índice de Precios del Productor (IPP) de la Producción Nacional por secciones CIU Rev.4.0 A.C y las respectivas subclases CPC Rev.2.0 A.C**

**Septiembre 2022<sup>Pr</sup>**

Industria			
Variación 0,88%		Contribución 0,52 p.p*	
SUBCLASE CPC	DESCRIPCIÓN	Variación (%)	Contribución (p.p.)
23811	Café trillado o verde	3,18	0,06
33370	Combustibles n.c.p.	2,27	0,04
23430	Productos de pastelería y tortas	2,37	0,03
34790	Otros plásticos en formas primarias; resinas de intercambio iónico	-1,85	-0,01
23511	Azúcar de caña	-2,07	-0,02
34700	Plásticos en formas primarias	-2,80	-0,02

Agricultura, ganadería y pesca			
Variación 2,19%		Contribución 0,39 p.p*	
SUBCLASE CPC	DESCRIPCIÓN	Variación (%)	Contribución (p.p.)
01250	Hortalizas de raíz, bulbosas y tuberosas	8,12	0,06
01320	Cítricos	9,48	0,06
01510	Papas	11,43	0,06
01592	Yuca	-3,99	-0,02
01313	Plátano y otros	-2,45	-0,02
01210	Hortalizas de hoja o de tallo	-8,28	-0,03

Minería			
Variación -0,99%		Contribución -0,23 p.p*	
SUBCLASE CPC	DESCRIPCIÓN	Variación (%)	Contribución (p.p.)
11010	Hulla, sin aglomerar	7,44	0,49
12020	Gas natural licuado o en estado gaseoso	2,53	0,01
14290	Otros minerales de metales no ferrosos y sus concentrados (excepto minerales de uranio o torio y sus concentrados)	2,53	0,00
14242	Minerales de oro y platino y sus concentrados	0,00	0,00
14210	Minerales de cobre y sus concentrados	-0,31	0,00
12010	Aceites de petróleo y aceites obtenidos de minerales bituminosos, crudos	-4,89	-0,73

**Fuente:** DANE-IPP

**Nota:** La diferencia en el cálculo de las variables, obedece al sistema de aproximación en el nivel de dígitos trabajados en el índice.

\*Puntos porcentuales

## 2. Resultados año corrido del IPP de Producción Nacional

### 2.1 Comportamiento de la variación año corrido del IPP de la Producción Nacional, según componentes

En septiembre de 2022 el IPP de la producción nacional presentó una variación año corrido de 20,39% frente a diciembre de 2021.

**Tabla 3. Variación año corrido del IPP de Producción Nacional  
Septiembre 2022<sup>Pr</sup>**

Índice	Variación % Septiembre		Diferencia Puntos Porcentuales
	2021	2022	
	Sep 2021 / Dic 2020	Sep 2022 / Dic 2021	
Total Producción Nacional*	18,70	20,39	1,69
Producidos para consumo interno	13,58	17,43	3,85
Exportados	33,31	27,30	-6,00

**Fuente:** DANE-IPP

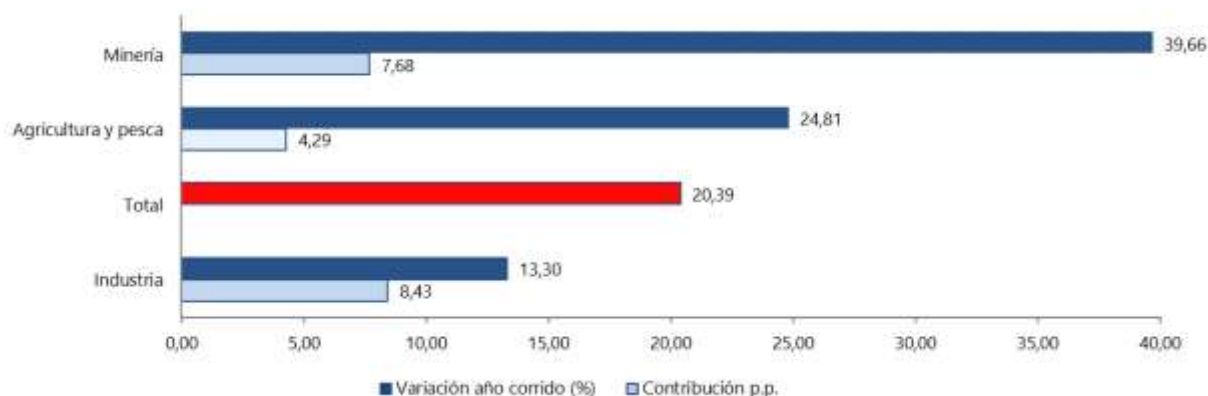
\*Este índice inició su publicación a partir de enero de 2015.

**Nota:** La diferencia en el cálculo de las variables, obedece al sistema de aproximación en el nivel de dígitos trabajados en el índice.

### 2.2 Comportamiento de la variación año corrido del IPP, según secciones de la Clasificación Internacional Industrial Uniforme adaptada para Colombia – CIIU Rev.4.0

En lo corrido de 2022 hasta septiembre, los sectores de Minería (39,66%) y Agricultura, ganadería, y pesca (24,81%) presentaron variaciones superiores a la media (20,39%), mientras que el sector de Industria (13,30%) registró una variación inferior a la media.

**Gráfico 3. Variación año corrido del IPP por secciones CIIU Rev.4.0 A.C**  
**Septiembre 2022<sup>pr</sup>**



**Fuente:** DANE-IPP

**Nota:** La diferencia en el cálculo de las variables, obedece al sistema de aproximación en el nivel de dígitos trabajados en el índice.

## 2.3 Variación y contribución año corrido de las subclases según Clasificación Central de Productos adaptada para Colombia – CPC Rev.2.0

Las subclases CPC que se destacaron por su contribución positiva en lo corrido del año, fueron: Aceites de petróleo y aceites obtenidos de minerales bituminosos, crudos (36,23%), Hulla, sin aglomerar (57,52%) y Frutas de pepita y frutas de hueso (73,89%), que en conjunto aportaron 8,74 puntos porcentuales a la variación del Índice de Precios de la Producción Nacional.

En contraste, las principales contribuciones negativas a la variación correspondieron a las siguientes subclases CPC: Papas (-29,60%), Otros frutos oleaginosos (-20,87%) y Aceite de palma, crudo (-12,06%), que en conjunto restaron 0,53 puntos porcentuales a la variación del Índice de Precios de la Producción Nacional.

**Tabla 4. Variación año corrido del Índice de Precios del Productor (IPP) de la Producción Nacional por secciones CIU Rev.4.0 A.C y las respectivas subclases CPC Rev.2.0 A.C**

**Septiembre 2022<sup>Pr</sup>**

Industria			
Variación 13,30% Contribución 8,43 p.p*			
SUBCLASE CPC	DESCRIPCIÓN	Variación	Contribución (p.p.)
33370	Otros Combustibles	53,81	0,71
23161	Arroz, semiblanqueado, blanqueado o molido	43,82	0,49
23811	Café trillado o verde	24,86	0,45
34700	Plásticos en formas primarias	-2,15	-0,02
34790	Otros plásticos en formas primarias; resinas de intercambio iónico	-9,34	-0,07
21535	Aceite de palma, crudo	-12,06	-0,09

Minería			
Variación 39,66% Contribución 7,68 p.p*			
SUBCLASE CPC	DESCRIPCIÓN	Variación	Contribución (p.p.)
12010	Aceites de petróleo y aceites obtenidos de minerales bituminosos, crudos	36,23	4,52
11010	Hulla, sin aglomerar	57,52	3,09
12020	Gas natural licuado o en estado gaseoso	10,99	0,07
15311	Arenas y gravas naturales (excepto las arenas metalíferas de la división 14)	11,90	0,00
14242	Minerales de oro y platino y sus concentrados	0,00	0,00
14210	Minerales de cobre y sus concentrados	-5,42	0,00

Agricultura, ganadería y pesca			
Variación 24,81% Contribución 4,29 p.p*			
SUBCLASE CPC	DESCRIPCIÓN	Variación	Contribución (p.p.)
01350	Frutas de pepita y frutas de hueso	73,89	1,12
01250	Hortalizas de raíz, bulbosas y tuberosas	112,95	0,50
01320	Cítricos	81,47	0,36
01970	Tabaco en rama	0,00	0,00
01490	Otros frutos oleaginosos	-20,87	-0,17
01510	Papas	-29,60	-0,27

**Fuente:** DANE-IPP

**Nota:** La diferencia en el cálculo de las variables, obedece al sistema de aproximación en el nivel de dígitos trabajados en el índice.

\*Puntos porcentuales



## 3. Resultados anuales del IPP de Producción Nacional

### 3.1 Comportamiento de la variación anual del IPP de la Producción Nacional, según componentes

En septiembre de 2022 el IPP de la producción nacional presentó una variación anual de 28,35% comparado con septiembre de 2021.

**Tabla 5. Variación anual del IPP de Producción Nacional  
Septiembre 2022<sup>Pr</sup>**

Índice	Variación % Septiembre		Diferencia Puntos Porcentuales
	2021	2022	
	Sep 2021 / Sep 2020	Sep 2022 / Sep 2021	
Total Producción Nacional*	19,67	28,35	8,68
Producidos para consumo interno	15,41	23,71	8,30
Exportados	31,44	39,60	8,16

**Fuente:** DANE-IPP

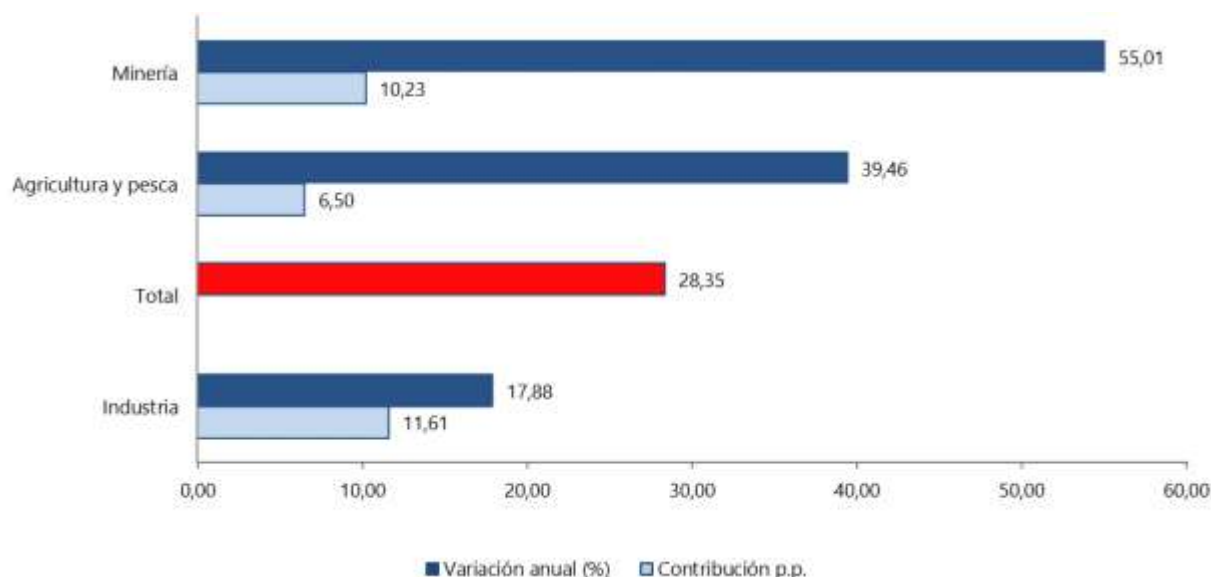
\*Este índice inició su publicación a partir de enero de 2015.

**Nota:** La diferencia en el cálculo de las variables, obedece al sistema de aproximación en el nivel de dígitos trabajados en el índice.

### 3.2 Comportamiento de la variación anual del IPP, según secciones de la Clasificación Internacional Industrial Uniforme adaptada para Colombia – CIIU Rev.4.0

En septiembre de 2022 comparado con septiembre de 2021 los sectores de Minería (55,01%) y Agricultura, ganadería y pesca (39,46%) presentaron variaciones superiores a la media (28,35%), mientras que el sector de Industria (17,88%) registró una variación inferior a la media.

**Gráfico 4. Variación anual del IPP por secciones CIIU Rev.4.0 A.C**  
**Septiembre 2022<sup>pr</sup>**



**Fuente:** DANE-IPP

**Nota:** La diferencia en el cálculo de las variables, obedece al sistema de aproximación en el nivel de dígitos trabajados en el índice.

### 3.3 Variación y contribución anual de las subclases según Clasificación Central de Productos adaptada para Colombia – CPC Rev.2.0

Las subclases CPC que se destacaron por su contribución positiva en los últimos doce meses fueron: aceites de petróleo y aceites obtenidos de minerales bituminosos, crudos (39,81%), hulla, sin aglomerar (123,13%) y frutas de pepita y frutas de hueso (76,66%), que en conjunto aportaron 11,37 puntos porcentuales a la variación del Índice de Precios de la Producción Nacional.

En contraste, las principales contribuciones negativas a la variación correspondieron a las siguientes subclases CPC: otros plásticos en formas primarias; resinas de intercambio iónico (-8,24%), combustibles tipo diésel (-2,26%) y preparaciones y conservas de pescado, crustáceos, moluscos y demás invertebrados acuáticos (-2,21%), que en conjunto restaron 0,10 puntos porcentuales a la variación del Índice de Precios de la Producción Nacional.

**Tabla 6. Variación anual del Índice de Precios del Productor (IPP) de la Producción Nacional por secciones CIIU Rev.4.0 A.C y las respectivas subclases CPC Rev.2.0 A.C**

**Septiembre 2022<sup>Pr</sup>**

<b>Industria</b>			
<b>Variación 17,88%      Contribución 11,61</b>			
<b>SUBCLASE CPC</b>	<b>DESCRIPCIÓN</b>	<b>Variación</b>	<b>Contribución (p.p.)</b>
33370	Otros Combustibles	60,03	0,81
23811	Café trillado o verde	47,97	0,79
23161	Arroz, semiblanqueado, blanqueado o molido	52,14	0,59
21200	Preparaciones y conservas de pescado, crustáceos, moluscos y demás invertebrados acuáticos	-2,21	-0,01
33351	Combustibles tipo diésel	-2,26	-0,02
34790	Otros plásticos en formas primarias; resinas de intercambio iónico	-8,24	-0,07

<b>Minería</b>			
<b>Variación 55,01%      Contribución 10,23</b>			
<b>SUBCLASE CPC</b>	<b>DESCRIPCIÓN</b>	<b>Variación</b>	<b>Contribución (p.p.)</b>
12010	Aceites de petróleo y aceites obtenidos de minerales bituminosos, crudos	39,81	5,16
11010	Hulla, sin aglomerar	123,13	4,99
12020	Gas natural licuado o en estado gaseoso	13,87	0,09
15311	Arenas y gravas naturales (excepto las arenas metalíferas de la división 14)	16,05	0,00
14242	Minerales de oro y platino y sus concentrados	0,00	0,00
14210	Minerales de cobre y sus concentrados	-1,68	0,00

<b>Agricultura, ganadería y pesca</b>			
<b>Variación 39,46%      Contribución 6,50</b>			
<b>SUBCLASE CPC</b>	<b>DESCRIPCIÓN</b>	<b>Variación</b>	<b>Contribución (p.p.)</b>
01350	Frutas de pepita y frutas de hueso	76,66	1,22
01250	Hortalizas de raíz, bulbosas y tuberosas	194,39	0,67
02211	Leche cruda de vaca	38,04	0,48
01251	Zanahorias y nabos	0,15	0,00
01620	Hojas de té	0,00	0,00
01970	Tabaco en rama	0,00	0,00

**Fuente:** DANE-IPP

**Nota:** La diferencia en el cálculo de las variables, obedece al sistema de aproximación en el nivel de dígitos trabajados en el índice.

\*Puntos porcentuales

## 4. Variaciones mensuales Índice de Precios Oferta Interna

(Septiembre de 2022 frente a agosto de 2022)

**Tabla 7. Variación y contribución mensual Índice de Precios de Oferta Interna (OI) según secciones CIU Rev. 4.0 A.C**

Septiembre 2022pr

CÓDIGO	DESCRIPTIVA	MENSUAL	
		Variación (%)	Contribución (p.p)
	<b>TOTAL OFERTA INTERNA</b>	<b>0,93</b>	
C	Industria	0,94	0,71
A	Agricultura, ganadería y pesca	1,94	0,36
B	Minería	-2,51	-0,15

**Fuente:** DANE-IPP

**Nota:** La diferencia en el cálculo de las variables, obedece al sistema de aproximación en el nivel de dígitos trabajados en el índice.

**Tabla 8. Principales variaciones y contribuciones positivas por subclase CPC Rev. 2.0 de Oferta Interna (OI) Septiembre 2022pr**

CPC	Descripción	MENSUAL	
		Variación (%)	Contribución (p.p)
01250	Hortalizas de raíz, bulbosas y tuberosas	7,85	0,06
01320	Cítricos	9,48	0,06
01510	Papas	11,43	0,06
01350	Frutas de pepita y frutas de hueso	2,14	0,05
01610	Café	2,53	0,04

**Fuente:** DANE-IPP

**Nota:** La diferencia en el cálculo de las variables, obedece al sistema de aproximación en el nivel de dígitos trabajados en el índice.

**Tabla 9. Principales variaciones y contribuciones negativas por subclase CPC Rev. 2.0 de Oferta Interna (OI)**

Septiembre 2022pr

CPC	Descripción	MENSUAL	
		Variación (%)	Contribución (p.p)
12010	Aceites de petróleo y aceites obtenidos de minerales bituminosos, crudos	-3,73	-0,16
01210	Hortalizas de hoja o de tallo	-8,30	-0,03
01313	Plátano y otros	-2,45	-0,02
23511	Azúcar de caña	-2,07	-0,02
01592	Yuca	-3,99	-0,02

**Fuente:** DANE-IPP

**Nota:** La diferencia en el cálculo de las variables, obedece al sistema de aproximación en el nivel de dígitos trabajados en el índice.

## 5. Variaciones mensuales por procedencias

(Septiembre de 2022 frente a agosto de 2022)

### 5.1 Índice de Precios de Producidos para Consumo Interno (PYC)\*

**Tabla 10. Variación y contribución mensual Índice de Precios de Producidos para Consumo Interno (PYC) según secciones CIIU Rev.4.0 A.C**

Septiembre 2022<sup>pr</sup>

CÓDIGO	DESCRIPTIVA	MENSUAL	
		Variación (%)	Contribución (p.p)
	<b>TOTAL PRODUCIDOS PARA CONSUMO INTERNO</b>	<b>0,71</b>	
C	Industria	0,66	0,45
A	Agricultura, ganadería y pesca	1,96	0,47
B	Minería	-2,59	-0,21

**Fuente:** DANE-IPP

**Nota:** La diferencia en el cálculo de las variables, obedece al sistema de aproximación en el nivel de dígitos trabajados en el índice.

**Tabla 11. Principales variaciones y contribuciones positivas por subclase CPC Rev. 2.0 de PYC**

Septiembre 2022<sup>pr</sup>

CPC	Descripción	MENSUAL	
		Variación (%)	Contribución (p.p)
01250	Hortalizas de raíz, bulbosas y tuberosas	8,13	0,09
01320	Cítricos	9,48	0,09
01510	Papas	11,43	0,08
01350	Frutas de pepita y frutas de hueso	2,10	0,07
01610	Café	2,53	0,05

**Fuente:** DANE-IPP

**Nota:** La diferencia en el cálculo de las variables, obedece al sistema de aproximación en el nivel de dígitos trabajados en el índice.

**Tabla 12. Principales variaciones y contribuciones negativas por subclase CPC Rev. 2.0 de PYC**

Septiembre 2022<sup>pr</sup>

CPC	Descripción	MENSUAL	
		Variación (%)	Contribución (p.p)
12010	Aceites de petróleo y aceites obtenidos de minerales bituminosos, crudos	-3,73	-0,22
01210	Hortalizas de hoja o de tallo	-8,30	-0,04
01313	Plátano y otros	-2,45	-0,03
23511	Azúcar de caña	-2,07	-0,02
01592	Yuca	-3,99	-0,02

**Fuente:** DANE-IPP

**Nota:** La diferencia en el cálculo de las variables, obedece al sistema de aproximación en el nivel de dígitos trabajados en el índice.

\*En la página web se encuentra la correlativa entre la CPC Rev. 1.0 A.C y CPC Rev. 2.0 A.C; así como la correlativa CIIU Rev. 3.0 A.C y CIIU Rev. 4.0 A.C, con el fin que el usuario cuente con las herramientas suficientes para realizar ejercicios de empalme o comparación con las series históricas publicadas a todos los niveles de desagregación.

## 5.2 Índice de Precios de Importados\*

**Tabla 13. Variación y contribución mensual Índice de Precios de Importados según secciones CIIU Rev.4.0 A.C**

**Septiembre 2022<sup>pr</sup>**

CÓDIGO	DESCRIPTIVA	MENSUAL	
		Variación (%)	Contribución (p.p)
	<b>TOTAL IMPORTADOS</b>	<b>1,47</b>	
C	Industria	1,45	1,37
A	Agricultura, ganadería y pesca	1,65	0,09
B	Minería	2,45	0,01

**Fuente:** DANE-IPP

**Nota:** La diferencia en el cálculo de las variables, obedece al sistema de aproximación en el nivel de dígitos trabajados en el índice.

**Tabla 14. Principales variaciones y contribuciones positivas por subclase CPC Rev. 2.0 de Importados**

**Septiembre 2022<sup>pr</sup>**

CPC	Descripción	MENSUAL	
		Variación (%)	Contribución (p.p)
34700	Plásticos en formas primarias	4,64	0,10
33360	Gasóleos (gas oils)	2,53	0,08
33311	Gasolina para automotores	2,53	0,08
49113	Automóviles y otros vehículos automotores diseñados principalmente para el transporte de personas (excepto vehículos del tipo utilizado para transportes públicos)	1,49	0,07
41510	Productos semiacabados de cobre, incluso de aleaciones de cobre	7,11	0,06

**Fuente:** DANE-IPP

**Nota:** La diferencia en el cálculo de las variables, obedece al sistema de aproximación en el nivel de dígitos trabajados en el índice.

**Tabla 15. Principales variaciones y contribuciones negativas por subclase CPC Rev. 2.0 de Importados**

**Septiembre 2022<sup>pr</sup>**

CPC	Descripción	MENSUAL	
		Variación (%)	Contribución (p.p)
47222	Teléfonos para redes celulares o para otras redes inalámbricas	-4,22	-0,05
34110	Hidrocarburos y sus derivados halogenados, sulfonados, nitrados y nitrosados	-3,32	-0,04
45271	Unidades de almacenamiento de medio fijo	-10,28	-0,01
21533	Aceite de girasol, crudo	-14,39	-0,01
45221	Máquinas digitales portátiles para el procesamiento automático de datos con un peso inferior o igual a 10 kg	-0,66	-0,01

**Fuente:** DANE-IPP

**Nota:** La diferencia en el cálculo de las variables, obedece al sistema de aproximación en el nivel de dígitos trabajados en el índice.

\*En la página web se encuentra la correlativa entre la CPC Rev. 1.0 A.C y CPC Rev. 2.0 A.C; así como la correlativa CIIU Rev. 3.0 A.C y CIIU Rev. 4.0 A.C, con el fin que el usuario cuente con las herramientas suficientes para realizar ejercicios de empalme o comparación con las series históricas publicadas a todos los niveles de desagregación.

## 5.3 Índice de Precios de Exportados\*

**Tabla 16. Variación y contribución mensual Índice de Precios de Exportados según secciones CIIU Rev.4.0 A.C**

Septiembre 2022<sup>Pr</sup>

CÓDIGO	DESCRIPTIVA	MENSUAL	
		Variación	Contribución
	<b>TOTAL EXPORTADOS</b>	<b>0,62</b>	
C	Industria	1,65	0,68
A	Agricultura, ganadería y pesca	5,14	0,20
B	Minería	-0,48	-0,26

Fuente: DANE-IPP

**Nota:** La diferencia en el cálculo de las variables, obedece al sistema de aproximación en el nivel de dígitos trabajados en el índice.

**Tabla 17. Principales variaciones y contribuciones positivas por subclase CPC Rev. 2.0 de Exportados**  
Septiembre 2022<sup>Pr</sup>

CPC	Descripción	MENSUAL	
		Variación (%)	Contribución (p.p)
11010	Hulla, sin aglomerar	7,60	1,54
23811	Café trillado o verde	3,43	0,18
01962	Flores y capullos cortados, para ramilletes, coronas, arreglos florales y artículos similares	5,35	0,13
01312	Banano	4,95	0,07
23520	Azúcar refinada	6,01	0,06

Fuente: DANE-IPP

**Nota:** La diferencia en el cálculo de las variables, obedece al sistema de aproximación en el nivel de dígitos trabajados en el índice.

**Tabla 18. Principales variaciones y contribuciones negativas por subclase CPC Rev. 2.0 de Exportados**  
Septiembre 2022<sup>Pr</sup>

CPC	Descripción	MENSUAL	
		Variación (%)	Contribución (p.p)
12010	Aceites de petróleo y aceites obtenidos de minerales bituminosos, crudos	-5,32	-1,82
34790	Otros plásticos en formas primarias; resinas de intercambio iónico	-3,15	-0,02
34700	Plásticos en formas primarias	-2,12	-0,02
41320	Oro (incluso oro platinado) en bruto, semilabrado o en polvo	-0,09	-0,01
34110	Hidrocarburos y sus derivados halogenados, sulfonados, nitrados y nitrosados	-4,27	-0,01

Fuente: DANE-IPP

**Nota:** La diferencia en el cálculo de las variables, obedece al sistema de aproximación en el nivel de dígitos trabajados en el índice.

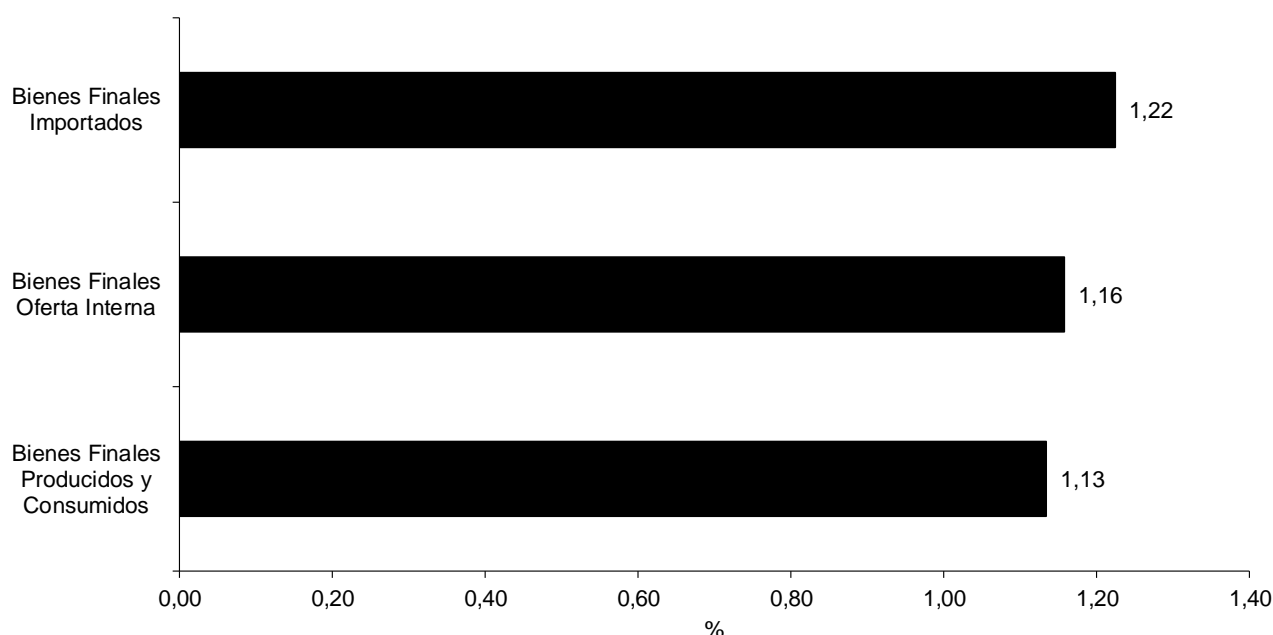
\*En la página web se encuentra la correlativa entre la CPC Rev. 1.0 A.C y CPC Rev. 2.0 A.C; así como la correlativa CIIU Rev. 3.0 A.C y CIIU Rev. 4.0 A.C, con el fin que el usuario cuente con las herramientas suficientes para realizar ejercicios de empalme o comparación con las series históricas publicadas a todos los niveles de desagregación.

## 6. Variaciones mensuales de los Bienes Finales

(Septiembre de 2022 frente a agosto de 2022)

En el mes de septiembre, los precios de los bienes finales importados registraron un incremento de 1,22%, el IPP de los bienes finales de la oferta interna presentó un incremento de 1,16% y los precios de los bienes finales producidos y consumidos presentaron un incremento de 1,13%.

**Gráfico 5. Variación mensual del IPP de los Bienes Finales**  
**Septiembre 2022<sup>Pr</sup>**



**Fuente:** DANE-IPP

**Nota:** La diferencia en el cálculo de las variables, obedece al sistema de aproximación en el nivel de dígitos trabajados en el índice.

**Tabla 19. Variación mensual del IPP -BIENES FINALES según secciones CIU Rev.4.0 A.C**  
**Septiembre 2022<sup>Pr</sup>**

SECCIONES CIU	Bienes Finales		
	Oferta Interna	Producidos y Consumidos	Importados
Agricultura, ganadería y pesca	2,50	2,54	0,78
Minería	0,74	-0,66	2,17
Industria	0,90	0,76	1,23

**Fuente:** DANE-IPP

**Nota:** La diferencia en el cálculo de las variables, obedece al sistema de aproximación en el nivel de dígitos trabajados en el índice.

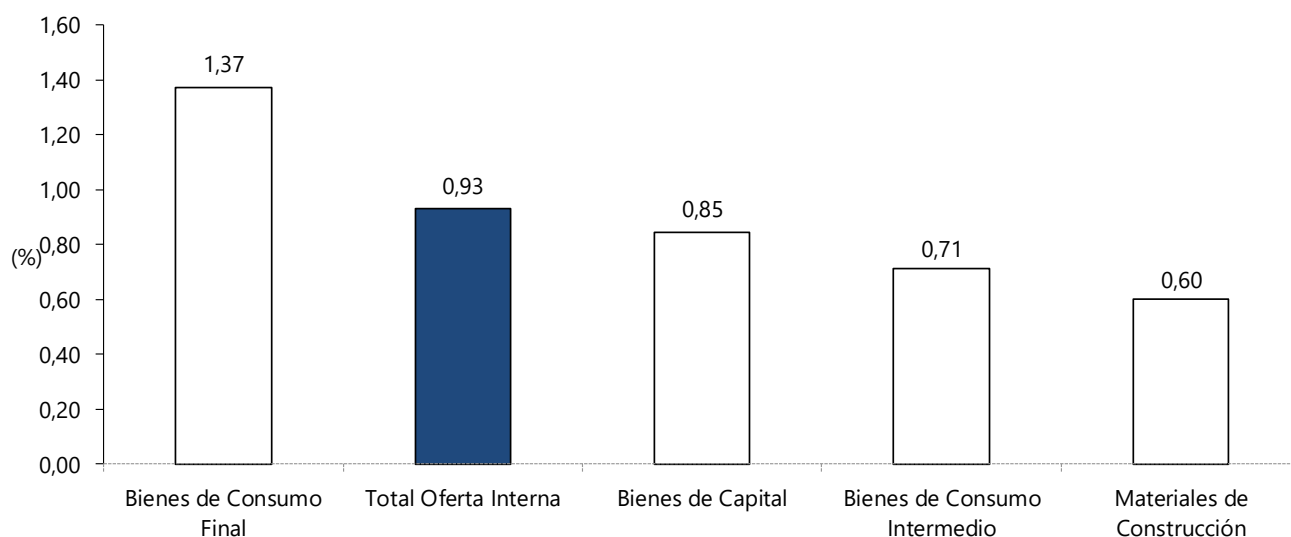


## 7. Variación mensual por uso o destino económico (CUODE)

(Septiembre de 2022 frente a agosto de 2022)

Durante el mes de septiembre la mayor variación positiva se presentó en Bienes de Consumo Final (1,37%), mientras que Materiales de Construcción presentaron la menor variación positiva (0,60%).

**Gráfico 6. Variación mensual CUODE - TOTALES**  
Septiembre 2022<sup>Pr</sup>



**Fuente:** DANE-IPP

**Nota:** La diferencia en el cálculo de las variables, obedece al sistema de aproximación en el nivel de dígitos trabajados en el índice.

**Tabla 20. Variación mensual CUODE, según secciones CIIU Rev.4.0 A.C**  
Septiembre 2022<sup>Pr</sup>

DESCRIPTIVA	Consumo Intermedio	Bienes de Capital	Consumo Final	Materiales de Construcción
<b>Totales por Destino Económico</b>	<b>0,71</b>	<b>0,85</b>	<b>1,37</b>	<b>0,60</b>
Agricultura, ganadería y pesca	1,54	-0,02	2,68	0,00
Minería	-2,53	-0,66	**	2,17
Industria	0,99	0,89	0,98	0,60

**Fuente:** DANE-IPP

**Nota:** La diferencia en el cálculo de las variables, obedece al sistema de aproximación en el nivel de dígitos trabajados en el índice.

\*\*Para el destino consumo final no aplica el sector de minería.

## 8. Medidas de Calidad de la Operación Estadística

Las medidas de calidad descritas a continuación fueron aplicadas en el proceso de producción del Índice de Precios del Productor –IPP-. Se presenta a continuación, el indicador de cobertura según el número de registros esperados por el índice y la tasa de imputación de la variación de precios.

Para estos efectos y teniendo en cuenta que, para el caso del índice, el porcentaje de cobertura se calcula a partir del número de registros específicamente para variaciones de variedades comparables, el porcentaje de no respuesta se entiende como: 100% menos el porcentaje de cobertura.

### 8.1 Indicador de cobertura

El porcentaje de cobertura es un instrumento que permite hacer seguimiento al desarrollo de la recolección de los registros reportados por las fuentes en la operación estadística, para el Índice de Precios del Productor –IPP- es denominado indicador de tasa de respuesta o cobertura por registros (ITRR) y mide la relación entre el número de registros recolectados con información efectiva y el número de registros que se esperan recolectar en el mes de referencia, al comienzo del operativo de campo.

Por medio del ITRR se puede determinar el grado de respuesta efectiva o cobertura en términos de los registros, frente al número esperado en la investigación como criterio disponible para efectuar el seguimiento y control operativo. Los registros efectivos son aquellos que permiten calcular variaciones de precios para variedades comparables, con las cuales se realiza el cálculo del índice.

$$ITRR = \left( \frac{RES}{Registros\ esperados} \right) * 100$$

Dónde:

RES= Registros recolectados en el mes que efectivamente entran al cálculo del índice

$$ITRR = \left( \frac{12586}{12942} \right) * 100 = 97,25\%$$

El IPP para el mes de septiembre de 2022 presentó un índice de cobertura de 97,25%

## 8.2 Indicador de imputación

El porcentaje de no imputación INI, es un instrumento que permite hacer seguimiento al desarrollo de la recolección de los registros reportados por las fuentes en la operación estadística. Tiene en cuenta el número de registros efectivos de precio y el número de registros a imputar.

Por medio del INI se puede establecer el porcentaje de imputación al que está sometido el IPP frente a la cantidad de registros recolectados, que efectivamente entran al cálculo del índice en el mes y sirve como criterio disponible para efectuar el seguimiento y control. Los registros efectivos son aquellos que fueron recolectados durante el mes y permiten calcular variaciones de precios para variedades comparables.

El porcentaje de no imputación se calcula de la siguiente manera:

$$INI = \frac{(RES - \text{Registros a imputar})}{RES} * 100$$

Dónde:

RES= Registros recolectados en el mes que efectivamente entran al cálculo del índice

$$INI = \frac{12586 - 1212}{12586} * 100 = 90,37\%$$

El IPP para el mes de septiembre de 2022 presenta un índice de no imputación de 90,37%

## Ficha Metodológica

**Nombre de operación estadística:** ÍNDICE DE PRECIOS DEL PRODUCTOR

**Sigla de la operación estadística:** IPP

**Objetivo general:** Proporcionar una medición de la variación mensual promedio de los precios de una canasta de bienes representativa de la producción nacional.

**Objetivos específicos:** Elaborar un índice sobre la evolución de los precios para los bienes de la producción nacional. Suministrar números índices para ejercicios técnicos de deflatación e indexación de valores monetarios, relacionados con la producción nacional.

**Alcance temático:** Información sobre la evolución de precios de un conjunto de bienes representativos de la producción nacional.

**Fuente de datos:** (Tipo de operación) El IPP es una investigación de tipo no probabilístico. Las fuentes informantes son seleccionadas con relación a los productos que se incluyen en la canasta del índice, a su posibilidad de reportar la información y a la continuidad en la producción o comercialización de los artículos.

### Variables

Variables de Clasificación:

Según Actividad Económica: Sección, División, Grupo y Clase.

Según Productos: Subclase.

Variable de Análisis: Precios de los bienes.

Variable Calculada: Índices tipo Laspeyres. Promedio Geométrico en los precios relativos y Promedio Aritmético Ponderado en los siguientes niveles de agregación.

**Indicadores:** Diseño de la operación estadística:

**Variación mensual (VM):** Es la relación del índice en el mes de referencia con el índice del mes anterior, menos 1 por 100.

$$VM = \left( \left( \frac{\text{Índice mes referencia}}{\text{Índice mes anterior}} \right) - 1 \right) * 100$$

**Variación año corrido (VAC):** Es la relación del índice en el mes de referencia con el índice del mes de diciembre del año anterior, menos 1 por 100.

$$VAC = \left( \left( \frac{\text{Índice mes referencia}}{\text{Índice diciembre año anterior}} \right) - 1 \right) * 100$$

**Variación anual:** Es la relación del índice en el mes de referencia con el índice del mismo mes del año anterior, menos 1 por 100.

$$VA = \left( \left( \frac{\text{Índice mes referencia}}{\text{Índice mismo mes año anterior}} \right) - 1 \right) * 100$$

**Contribución:** Permite medir el aporte en puntos porcentuales de cada nivel jerárquico (subclase, clase, grupo, división, sección) a la variación mes, año corrido y doce meses del total del Índice de Precios del Productor.

**Contribución mensual:**

$$CM = \left( \frac{I_a \text{ mes anterior}}{\text{Índice TN mes anterior}} \right) * P_a * VM_a / 100$$

**Contribución año corrido:**

$$CAC = \left( \frac{I_a \text{ diciembre año anterior}}{\text{Índice TN diciembre anterior}} \right) * P_a * VAC_a / 100$$

**Contribución anual:**

$$CA = \left( \frac{I_a \text{ mismo mes año anterior}}{\text{Índice TN mismo mes año anterior}} \right) * P_a * VA_a / 100$$

**Participación:** Es el porcentaje de explicación de la contribución de cada nivel jerárquico (sección, división, grupo, clase o subclase) en la variación mensual, año corrido y doce meses del índice total.

**Participación Mensual (PM)**

$$PM = \left( \frac{CM \text{ nivel jerárquico}}{\text{Variación mensual TN}} \right) * 100$$

**Participación Año corrido (PAC)**

$$PAC = \left( \frac{CAC \text{ nivel jerárquico}}{\text{Variación año corrido TN}} \right) * 100$$

## Participación anual (PA)

$$PA = \left( \frac{CA \text{ nivel jerárquico}}{\text{Variación anual TN}} \right) * 100$$

a: Nivel jerárquico

la: Índice del nivel jerárquico

TN: Total Nacional

Pa: Ponderación del nivel jerárquico

VMa: Variación mensual del artículo

VACa: Variación año corrido del artículo

VAa: Variación anual del artículo

## Diseño de indicadores:

**Indicador de Confiabilidad (ICFA):** Determina el nivel de calidad de los procesos productivos de la investigación.

$$ICFA = (ITRF + ITRR + INI + IDC1 + IDC2) / 5$$

**Nomenclaturas y clasificaciones:** El IPP utiliza la Clasificación Central de Productos – CPC- Versión 2.0. A.C, la Clasificación Internacional Industrial Uniforme – CIIU – rev. 4.0 A.C y la Clasificación según uso o destino económico – CUODE.

**Universo de estudio:** Empresas establecidas en el territorio nacional y que son productoras y/o comercializadoras.

**Población objetivo:** Empresas productoras y comercializadoras.

## Unidades estadísticas de observación, muestreo y análisis:

**Unidad de observación y muestreo:** Empresas productoras y comercializadoras.

**Unidad de Análisis:** Los precios de los bienes representativos de la producción nacional.

**Diseño muestral:** El diseño muestral del IPP es no probabilístico, se toman las fuentes informantes de directorios nacionales de empresas relacionadas con cada uno de los sectores económicos; adicionalmente, se examina si cumple con requisitos mínimos de representatividad de la fuente informante en el sector, la estabilidad en la información que reporta la fuente y el cubrimiento nacional.

**Tamaño de muestra:** Aproximadamente 3.200 fuentes y alrededor de 15.000 cotizaciones en promedio.

**Cobertura geográfica:** Total nacional.

**Periodo de referencia:** Mes actual.

**Periodo de recolección:** Entre el 15 y el 30 de cada mes. Para productos del sector agrícola, pecuario y pesca la recolección es semanal.

**Periodicidad de la recolección:** Mensual.

**Método de recolección:** Medios Electrónicos. Auto diligenciamiento aplicativo web.

**Desagregación de resultados:**

**Desagregación geográfica:** Los resultados se entregan a un nivel consolidado nacional.

**Desagregación temática:** Según Productos: (CPC Versión 2.0 A.C.).

**Según Actividad Económica (CIIU Revisión 4.0 A.C.):** Sección, División, Grupo y Clase.

**Frecuencia de entrega de resultados:** Mensual, el cuarto día de cada mes siguiente al de referencia.

**Macrodatos:** Serie empalmada del índice de Precios de la Producción Nacional (Total y Secciones), índice de precios de la Oferta Interna (Total y Secciones), Producidos y Consumidos, Importados y Exportados (Total), a partir de Junio de 1999 hasta la fecha. Por clasificación CUODE, Índices Totales de los Bienes de Consumo Final, Bienes de Capital, Bienes de Consumo Intermedio y Materiales de Construcción, se publica la serie a partir de Enero de 2001 hasta la fecha.

**Metadato:** Metodología Índice de Precios al Productor – IPP y Ficha metodológica.

[http://www.dane.gov.co/files/investigaciones/boletines/ipp/Ficha\\_IPP.pdf](http://www.dane.gov.co/files/investigaciones/boletines/ipp/Ficha_IPP.pdf)

## Glosario<sup>2</sup>

**Bien de capital:** cualquier activo tangible que una organización utiliza para producir bienes o servicios, los bienes de capital pueden incluir edificios de oficinas, equipo y maquinaria. Los bienes de consumo son el resultado final de este proceso de producción.

**Bien de consumo:** bien o servicio comprado y utilizado directamente por el usuario final, que no necesita de ninguna transformación productiva.

**Bien intermedio:** son los bienes y servicios (diferentes a los activos fijos) que se utilizan como insumos en los procesos de producción de un establecimiento. Este tipo de productos se producen en otros sectores económicos o son importados. Además, podrían ser transformados o consumidos completamente durante el proceso de producción. La tierra, el trabajo y el capital son insumos primarios y no se incluyen entre los insumos intermedios. También llamados "productos intermedios".

**Canasta básica:** conjunto representativo de bienes y servicios a los cuales la oficina de estadística le hace seguimiento de precios.

**Índice Agregado Elemental:** es un índice de precios para un agregado elemental que se compone solo de datos de precios.

**Índice de precios al consumidor (IPC):** indicador estadístico que permite establecer el porcentaje de variación promedio de los precios de un conjunto de bienes de consumo final y servicios demandados o usados por los hogares.

**Índice de precios del productor (IPP):** este índice mide la variación mensual promedio de los precios de una canasta de bienes representativa de la producción nacional en su primera etapa de comercialización.

**Índice de precios Laspeyres:** se define como un índice de ponderación fija o de canasta fija que utiliza la canasta de bienes y servicios del período base. El período de base sirve como el período de referencia de las ponderaciones y el período de referencia de los precios.

---

<sup>2</sup> Las definiciones empleadas se tomaron de varias fuentes. Entre ellas están: Manual del Índice de Precios del Productor, teoría y práctica. (2004). Fondo Monetario Internacional. Washington D.C. También se empleó: Metodología del Índice de Precios al Consumidor. (1998). DANE. Colombia.





Si requiere información adicional, contáctenos a través del correo

*[contacto@dane.gov.co](mailto:contacto@dane.gov.co)*

Departamento Administrativo Nacional de Estadística -DANE-  
Bogotá D.C., Colombia

*[www.dane.gov.co](http://www.dane.gov.co)*